



DYREKCJA
ROZBUDOWY MIASTA GDAŃSKA
W PLYNIE

data: 11. 08. 2023

L. dz.

GZDiZ.ZR.6304.2.278.2023.AG.1019

Gdańsk, 03.08.2023 r.



RPW/9925/2023 P
Data: 2023-08-11 DRMG

Dyrekcja Rozbudowy Miasta Gdańska
ul. Żagłowa 11
80-560 Gdańsk

Dot. wniosku o wydanie wytycznych dla planowanego zadania pn. „Park Brętowski – koncepcja zagospodarowania i uporządkowania terenu” realizowana w ramach zadań z zakresu BO 2023.

W odpowiedzi na wniosek w powyższej sprawie, Gdański Zarząd Dróg i Zieleni przekazuje następujące wytyczne do przedmiotowej inwestycji:

1. zakres: Park Brętowski – zadanie realizowane w ramach Budżetu Obywatelskiego 2023 – projekt koncepcyjny
2. termin: **warunki projektowania ważne są dwa lata od daty ich wystawienia**
3. wytyczne ogólne:
 - Ze względu na uwarunkowania wodne, ukształtowanie terenu i układ istniejącej zieleni na etapie projektu koncepcyjnego należy przedstawić analizy możliwości zagospodarowania terenu. W analizach należy wskazać tereny potencjalnie zalewowe, główne bariery terenowe, możliwe wejścia na teren parku oraz główne kierunki poruszania się pieszych.
 - Na podstawie analiz w projekcie koncepcyjnym należy wskazać podział terenu na strefy, w tym strefy do pozostawienia w charakterze naturalnym (bez dodatkowego zagospodarowania), strefy możliwych nasadzeń oraz zasięg potencjalnego zalewania terenu.
 - Należy uwzględnić zasady projektowania uniwersalnego w oparciu o: „Poradnik projektowania uniwersalnego - szczegółowe standardy dostępności dla kształtowania przestrzeni i budynków w mieście Gdańsku”, Zarządzenie nr 1746/21 Prezydenta Miasta Gdańska z dnia 9.11.2021 r. w sprawie wprowadzenia Szczegółowych standardów dostępności dla kształtowania przestrzeni i budynków w mieście Gdańsku oraz „Poradnik projektowania przestrzeni zabaw w Gdańsku” (dostępne pod adresem: <https://gzdz.gda.pl/przestrzen-publiczna>)
 - Projektowane zagospodarowanie powinno być miejscem dostosowanym do potrzeb wszystkich grup odbiorców. Należy zapewnić komfort dojścia i dojazdu do wszystkich elementów wyposażenia zagospodarowania terenu.
 - Projekt należy poprzedzić inwentaryzacją zieleni, gospodarką drzewostanem oraz szczegółowymi zaleceniami w zakresie ochrony istniejącej zieleni. Najważniejsze zapisy Inwentaryzacji zieleni oraz gospodarki drzewostanem należy uwzględnić/przedstawić w fazie koncepcyjnej projektu.
 - Należy zachować teren o znacznej (powyżej 70%) powierzchni biologicznie czynnej.
4. wytyczne do oświetlenia:
 - Ze względów bezpieczeństwa główne ciągi komunikacyjne w parku (piesze, rowerowe i drogowe umożliwiające połączenia z dalszymi kierunkami tranzytowymi przez park) wymagają budowy oświetlenia.

- W zakresie terenów Gminnych o warunki techniczne projektowania, wykonania i przekazania w użytkowanie oświetlenia wystąpić do GZDiZ (poprzez Dział Rozwoju Sieci Dróg i Ewidencji – ZR), przedstawiając zakres planowanej inwestycji na aktualnym planie sytuacyjnym z docelową planowaną organizacją ruchu w zakresie połączenia do najbliższych oświetlonych ciągów komunikacyjnych.
 - W przypadku wyznaczenia miejsca organizacji niekomercyjnych imprez plenerowych dla mieszkańców wymagającego zasilania w energię elektryczną należy wskazać powyższą potrzebę w wystąpieniu o warunki techniczne wymienione w punkcie 2 wraz z oczekiwaną lokalizacją złącza SOI.
 - Należy projektować oświetlenie o charakterze parkowym w nawiązaniu do charakteru przestrzeni. Należy zastosować oprawy o pełnym kształcie i estetyce zbliżonej do wzorów lamp w załączniku nr 1;
 - Dopuszcza się zastosowanie indywidualnych wzorów opraw, dostosowanych do charakteru projektowanej przestrzeni, które należy zaopiniować w Dziale PP.
 - Słupy stalowe ocynkowane, stożkowe o przekroju okrągłym, malowane proszkowo fabrycznie na kolor RAL 7016 w wykończeniu mat struktura lub aluminiowe anodowane na kolor zbliżony. W przypadku stosowania warstwy antykorozyjnej na słupie należy dobrać kolor maksymalnie zbliżony do koloru słupa.
 - Należy zastosować oprawy parkowe, malowane proszkowo fabrycznie na kolor RAL 7016 w wykończeniu mat struktura lub aluminiowe anodowane na kolor zbliżony.
 - Przy zastosowaniu indywidualnych wzorów słupów i opraw dopuszcza się kolor inny niż RAL 7016, po zaopiniowaniu przez Dział PP.
 - W terenach narażonych na okresowe zalewanie należy ograniczyć oświetlenie do głównych ciągów pieszych przy zastosowaniu koniecznych zabezpieczeń słupów i kabli lub zrezygnować z oświetlenia na tym terenie.
 - W przypadku konieczności zaprojektowania szafek oświetleniowych i przyłączeniowych, na etapie projektowania należy uzgodnić ich lokalizację i sposób maskowania, wykonany zgodnie ze wskazaniami z załącznika nr 1, zaleca się szafki chowane w gruncie.
 - Nie dopuszcza się stosowania płyt ażurowych do umocnienia dojścia do szafki. Zaleca się stosować materiał nawierzchniowy taki jak na najbliższym chodniku.
5. Ścieżki i nawierzchnie:
- Należy projektować minimalną szerokość głównych ciągów pieszych 2,0 m w świetle.
 - W maksymalnym stopniu należy zastosować nawierzchnię przepuszczalną, dostosowaną do korzystania przez pieszych, w tym osób ze szczególnymi potrzebami, rowerzystów, rolników jak i obsługi technicznej np. główne ciągi piesze o nawierzchni gliniasto-żwirowej.
 - Na terenach potencjalnie zalewanych należy dostosować nawierzchnię do występujących warunków gruntowo wodnych.
 - Przebieg ciągów pieszych należy zaprojektować w oparciu o analizę kierunków przemieszczania się ludzi, uwzględniając wszystkie obecne i potencjalne kierunki ruchu oraz istniejącą zieleń wysoką.
 - Przy projektowaniu ciągów komunikacyjnych i innych nawierzchni utwardzonych należy unikać barier przestrzennych, takich jak progi, uskoki i wysokie obrzeża.
 - W miejscach połączeń i skrzyżowań ścieżek należy wprowadzić wyoblenia/fazowanie w celu uniknięcia powstawania przedęptów oraz ze względu na charakter naturalny przestrzeni.
6. Schody terenowe:
- W przypadku konieczności projektowania schodów należy je wykonać w technologii zapewniającej bezpieczeństwo i trwałość użytkowania. Nie dopuszcza się wykonania schodów z zastosowaniem obrzeży drogowych i płytek chodnikowych.
 - Schody należy wyposażać w podjazdy. Szerokość schodów poza podjazdem minimum 1,5 m. Nie dopuszcza się wykonania podjazdów z zastosowaniem obrzeży drogowych i płytek chodnikowych.
 - Schody i ewentualne rampy należy wyposażać w barierki.
 - Barierki należy zaprojektować jako stalowe ocynkowane, o prostym wzorze, malowane proszkowo na kolor RAL 7016 w wykończeniu mat struktura. Wzór barierki należy zaopiniować w Dziale Rozwoju Przestrzeni Publicznej przesyłając na adres [gzdziz-pp@gdansk.gda.pl](mailto:gzdiz-pp@gdansk.gda.pl).
 - Schody, barierki oraz poręcze należy dostosować do potrzeb osób z niepełnosprawnościami, zgodnie z opracowaniem pn.: „Poradnik projektowania uniwersalnego - szczegółowe standardy dostępności dla kształtowania przestrzeni i budynków w mieście Gdańsku”.
 - Przy ciągach pieszych o dużym nachyleniu należy wprowadzić elementy ułatwiające poruszanie się pieszych, np. w formie poręczy.

7. Mała architektura:

- Należy projektować spójne stylistycznie elementy małej architektury w nurcie naturalistycznym. Elementy takie jak np.: ławki, kosze na śmieci, stojaki rowerowe, tablice edukacyjne i informacyjne itp. należy projektować z materiałów naturalnych: metal - malowany na kolor RAL 7016 w wykończeniu mat struktura i drewno rodzime liściaste twarde lub b. twarde (wg klasyfikacji Janki klasa IV lub V) w kolorze naturalnym, zabezpieczonego poprzez olejowanie.
- Indywidualne elementy małej architektury oraz barierki wymagają zaopiniowania w Dziale Rozwoju Przestrzeni Publicznej GZDiZ.
- Typ oraz lokalizację małej architektury należy dostosować do projektowanych stref, szczególnie do stref zalewowych.
- Kosze na śmieci należy ograniczyć do stref wejściowych na teren parku.
- Na terenie parku nie dopuszcza się projektowania miejsc na ognisko czy grilla.
- W przypadku projektowania tablic informacyjnych po wzory grafiki należy zwrócić się do Działu Rozwoju Przestrzeni Publicznej na adres gzdiz-pp@gdansk.gda.pl.
- Urządzenia zabawowe należy zaprojektować w spójnej kolorystyce, nawiązującej do stylu naturalistycznego. Należy stosować maksymalnie 2 stonowane kolory bazowe oraz jeden akcent kolorystyczny.
- W obrębie wybranych ławek należy zaprojektować miejsce na wózek dziecięcy / inwalidzki.

8. Zieleń:

- Do opracowania należy załączyć inwentaryzację drzew i krzewów z gospodarką drzewostanem oraz zalecenia ochronne dla drzew i krzewów, które bezpośrednio kolidują z planowaną inwestycją, służące do wykonania (na dalszych etapach realizacji inwestycji) spójnego z pozostałymi branżami projektu zieleni.
- Należy ograniczyć do niezbędnego minimum wycinkę drzew i dużych krzewów (z wyjątkiem niezbędnych prześwitleń wynikających ze stanu zdrowotnego drzew).
- W projekcie zieleni, który powinien stanowić integralną całość z projektami pozostałych branż, oprócz zaleceń wynikających z inwentaryzacji/ gospodarki drzewostanem, należy wskazać typy (gatunki, odmiany) i kompozycję projektowanych nasadzeń (drzew, krzewów, bylin).
- Nasadzenia roślinne należy zaprojektować nawiązując do otaczającego krajobrazu, uwzględniając uwarunkowania środowiskowe, w tym ukształtowanie terenu, otwarcia widokowe, elementy do przesłonięcia itp. Projektowana zieleń powinna stwarzać wrażenie naturalnego zbiorowiska roślinnego.
- Wprowadzając nowe nasadzenia zieleni należy zadbać o zachowanie różnorodności biologicznej, głównie poprzez oparcie się o gatunki rodzime zgodnie z siedliskiem, ograniczając gatunki obce. Zaleca się wprowadzenie gatunków przyjaznych ptakom, owadom, drobnym ssakom. Wskazane jest utrzymanie istniejących oraz stworzenie nowych miejsc sprzyjających zimowaniu/ gniazdowaniu zwierząt, tzw. „remiz” - niewielkie sterty gałęzi.
- Należy zminimalizować powierzchnie trawnika na rzecz wielogatunkowych powierzchni runa.
- Nie należy wprowadzać gatunków trujących.
- Nie dopuszcza się stosowania gatunków inwazyjnych.

9. Zabezpieczenie skarp:

- W przypadku konieczności wzmocnienia skarp należy stosować metody naturalne, które nie naruszają walorów krajobrazowych obszaru opracowania (np. wierzba - faszyna).
- Nie dopuszcza się stosowania gabionów.

ZASTĘPCA DYREKTORA
ds. Zarządzania

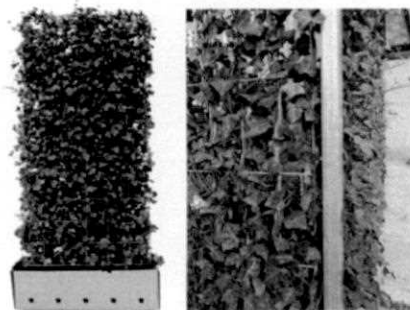
Tomasz Wawrzonek

Załącznik nr 1: Maskowanie szafek

Szafkę należy lokalizować przy granicy pasa drogowego tak, aby nie zawężać szerokości chodnika poniżej 1,5m lub poniżej szerokości istniejącej w przypadku chodników węższych.

Należy dążyć do lokalizacji szafek w grupach, tj. sytuowania projektowanej szafki w pobliżu istniejących. Zaleca się stosowanie szafek wielokomorowych, w przypadku braku możliwości - lokalizowanie szafki sterującej przy szafce zasilającej z zachowaniem jednej wysokości szafek.

W przypadku lokalizowania szafki w terenie zieleni, zaleca się maskowanie nasadzeniami. Sugeruje się zastosowanie tzw. „zielonego płotu/ekranu” tj. gotowego panelu z prefabrykowanej konstrukcji obsadzonego ukształtowaną roślinnością, tworzącą żywopłot, taką jak np. bluszcz irlandzki lub hortensja pnąca. Wymiary ekranu zielonego należy dobrać w zależności od wielkości maskowanej szafki (dostępne są segmenty o wysokości po posadzeniu: 100cm/180cm/220cm, przy długości panelu 100cm/120cm).

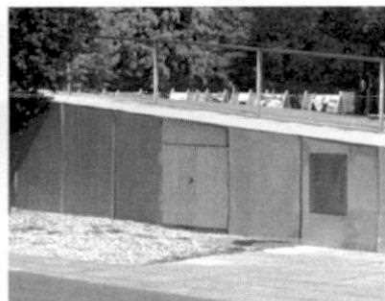


Żywopłot liściasty, Bluszcz Irlandzki
alternatywa: Hortensja pnąca

W przypadku lokalizacji szafki przy elewacji, ogrodzeniu bądź innych elementach o określonej kolorystyce, zaleca się malowanie szafki w kolorze sąsiadującego obiektu. Dopuszcza się także, za zgodą gestora sieci, wykorzystanie szafki pod kompozycję graficzną niebędącą reklamą, zaakceptowaną przez GZDiZ. Poniżej przykłady tego typu maskowania.



ul. Chmielna, Gdańsk

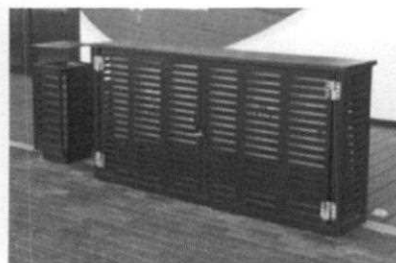


Muzeum Przelomy, Szczecin

We wszystkich lokalizacjach możliwe jest zastosowanie obudowy panelami z aluminiowej blachy perforowanej, elementami drewnianymi lub innymi materiałami. Dobór materiałów do obudowy zależy od charakteru i wyglądu otoczenia. Poniżej przykłady tego typu maskowania.



ul. Chopina, Sopot



ul. Nabrzeze Prezydenta, Gdynia



Ogród Doświadczeń im. Stanisława Lema, Kraków



źródło: <https://www.ofdesign.net>



praca konkursowa Gdynia City Transformers
Aleksander Bielawski i Robert Kowalczyk
źródło: <http://designsteka.pl/city-transformers-%E2%80%93-znany-zwyciezcow.html>



źródło: <https://www.joniec.pl/aktualnosci/joniec-ekspert556.html>