

## **PROGRAM FUNKCJONALNO – UŻYTKOWY**

**opisujący przedmiot zamówienia**

**dla zadania na montażu dwóch stołów do ping-ponga i realizację robót w zakresie prac budowlano-montażowych („tryb zaprojektuj i wybuduj”)**

**Nazwa zadania:**

**METAMORFOZA STOŁÓW PING-PONGOWYCH W PARKU REAGANA” realizowanego w ramach zadań z zakresu BO 2024 .**

**Adres inwestycji:**

Teren objęty przedmiotem zamówienia zlokalizowany jest w Gdańskiej dzielnicy Przymorze Wielkie, na terenie Parku im. Ronalda Reagana, obręb 18, numer działki 27/3

**Nazwy i kody przedmiotu zamówienia (kategoria CPV):**

Usługi projektowe:

71000000-8 Usługi architektoniczne, budowlane, inżynierskie i kontrolne

71221000-3 Usługi architektoniczne w zakresie obiektów budowlanych

71300000-1 Usługi inżynierskie

Roboty budowlane:

45000000-7 Roboty budowlane

45112000-5 Roboty w zakresie usuwania gleby

45113000-2 Roboty na placu budowy

45111291-4 Roboty w zakresie zagospodarowania terenu

45223800-4 Montaż i wznoszenie gotowych konstrukcji

**Nazwa Zamawiającego i jego adres:**

Dyrekcja Rozbudowy Miasta Gdańska

80-560 Gdańsk, ul. Żagłowa 11,

działająca w imieniu Gminy Miasta Gdańska

**Osoba opracowująca program funkcjonalno – użytkowy:**

Mariusz Żukowski

**Data:** czerwiec 2024

## Spis treści

<b>I.</b>	<b>Część opisowa programu funkcjonalno-użytkowego</b>	<b>3</b>
1.	Opis ogólny przedmiotu zamówienia	3
1.1.	Przedmiot zamówienia	3
1.2.	Zakres przedmiotu zamówienia	3
1.3.	Aktualne uwarunkowania wykonania przedmiotu zamówienia	5
2.	Opis wymagań Zamawiającego w stosunku do przedmiotu zamówienia	6
2.1.	Wymagania dotyczące projektu zagospodarowania	6
2.2.	Wymagania dotyczące przygotowania terenu budowy	6
2.3.	Wymagania dotyczące architektury, konstrukcji i wykończenia oraz zagospodarowania terenu	7
2.4.	Wymagania dotyczące wykonania i odbioru robót budowlanych	8

## **I. Część opisowa programu funkcjonalno-użytkowego**

### **1. Opis ogólny przedmiotu zamówienia**

#### **1.1. Przedmiot zamówienia**

Zadanie realizowane w ramach Budżetu Obywatelskiego 2024 obejmować będzie realizację w trybie zaprojektuj i wybuduj dostarczenie dwóch stołów do ping-ponga oraz ich montaż na nawierzchni poliuretanowej.

Teren objęty przedmiotem zamówienia zlokalizowany jest w Gdańskiej dzielnicy Przymorze Wielkie, na terenie Parku im. Ronalda Reagana, obręb 18, numer działki 27/3 (zał. Nr 2 do OPZ).

W ramach zadania Wykonawcy zobowiązany będzie w szczególności do:

- Dostawy i montażu dwóch nowych stołów do ping-ponga wraz z tablicą informacyjną,
- Utwardzenie nawierzchni pod stołami do ping-ponga, poprzez nawierzchnię poliuretanową na powierzchni 80m<sup>2</sup>
- Demontaż istniejących dwóch stołów do ping-ponga i ich ponowny montaż we wskazanym miejscu

#### **1.2. Zakres przedmiotu zamówienia**

Zakres rzeczowy zamówienia obejmuje wszystkie prace, czynności i roboty konieczne dla wykonania zadania inwestycyjnego, w tym następujące elementy:

##### **1) Projekt zagospodarowania terenu należy opracować na:**

- aktualnej mapie do celów informacyjnych w skali 1:500
- podstawie Programu Funkcjonalno-Użytkowego (PFU);

##### **2) Zakres:**

- a) Projekt zagospodarowania terenu na mapie do celów informacyjnych w skali 1:500,
- b) Inwentaryzacja terenu i zieleni (w obrębie inwestycji),
- c) Przedmiary robót,
- d) Specyfikacje Techniczne Wykonania i Odbioru Robót,
- e) Odtworzenie elementów zagospodarowania terenu,

##### **2.1. Zakres uzgodnień:**

Projekt zagospodarowania należy uzgodnić z:

- Użytkownikiem - GZDiZ
- Zamawiającym
- Wnioskodawcą
- GIWK

##### **Zamawiający wymaga następujących dokumentów:**

- oświadczenie projektanta o sporządzeniu projektu zgodnie z obowiązującymi przepisami i zasadami wiedzy technicznej

- **Projekt zagospodarowania terenu**, sporządzony na mapie do celów informacyjnych

Zadanie nie wymaga uzyskania decyzji administracyjnej na prowadzenie robót budowlanych.

- **Inwentaryzacja terenu zieleni**

Inwentaryzacja terenu ujawniająca istniejące zagospodarowanie w obrębie inwestycji oraz na terenie przyległym jak również zieleni obejmującej zagospodarowywany teren. Dodatkowo opracowanie ma zawierać sposób zabezpieczenia i odtworzenia istniejącej zieleni,

▪ **Specyfikacje techniczne wykonania i odbioru robót budowlanych**

Specyfikacje winny być wykonane zgodnie z Rozporządzeniem Ministra Infrastruktury z dnia 2 września 2004 r. w sprawie szczegółowego zakresu i formy dokumentacji projektowej, specyfikacji technicznych wykonania i odbioru robót budowlanych.

Celem specyfikacji jest jednoznaczne określenie przedmiotu robót objętych dokumentacją projektową i jej konkretnymi rozwiązaniami pod kątem wymagań jakościowych i materiałowych, sprzętu i maszyn niezbędnych lub zalecanych do wykonania robót, warunków i kolejności technologicznej wykonywania robót, warunków technicznych odbioru poszczególnych robót, ich elementów lub etapów, kontroli jakości robót, obmiarów robót i płatności za roboty.

Specyfikacje techniczne winny być ściśle powiązane z przedmiarami robót. Specyfikacje techniczne wykonania i odbioru robót mają stanowić podstawę do sporządzenia przedmiarów robót i muszą zawierać określenie zakresu prac, które powinny być ujęte w cenach poszczególnych pozycji przedmiaru.

▪ **Przedmiary robót**

Przedmiar robót powinien stanowić opis robót w kolejności technologicznej ich wykonania oraz podstaw do ustalania jednostkowych nakładów rzeczowych z podaniem ilości jednostek przedmiarowych robót i obliczeń ich ilości na podstawie dokumentacji projektowej oraz specyfikacji technicznej wykonania i odbioru robót budowlano – montażowych.

Przedmiary robót muszą obejmować zestawienie wszystkich robót i czynności wynikających z projektów oraz specyfikacji technicznych wykonania i odbioru robót.

Przedmiary stanowić będą podstawę do sporządzenia przez wykonawcę robót szczegółowego kosztorysu ofertowego i określenia ceny oferty w zamówieniu publicznym na wykonanie zadań inwestycyjnych kompletnych pod względem celu, któremu mogą służyć i winny zawierać wytyczne i dane wyjściowe do ich sporządzenia.

Formularz Przedmiaru powinien zawierać wyraźne odniesienia do pozycji Specyfikacji Technicznych.

**W ramach projektu planowane jest wykonanie kompleksowych robót budowlano-montażowych w oparciu o zatwierdzoną dokumentację obejmującą:**

- a) Prace przygotowawcze:
  - zorganizowanie i odpowiednie zabezpieczenie placu budowy,
  - odpowiednie zabezpieczenie istniejącej infrastruktury,
  - oczyszczenie i przygotowanie terenu pod inwestycję,
  - demontaż istniejących dwóch stołów do ping-ponga
- b) Wykonanie utwardzenia pod 2 stoły do ping-ponga, na obszarze 80m<sup>2</sup> z nawierzchni poliuretanowej. Nawierzchnia dwuwarstwowa (nośna i użytkowa) typu „sandwich” o grubości minimalnej 16 mm układana na PRZEPUSZCZALNEJ podbudowie z kruszywa na macie elastycznej ET o gr. 35 mm (wykonana z mieszaniny kruszywa kwarcowego, granulatu gumowego i spoiwa PU) Warstwa nośna grubości 8mm to mieszanina granulatu gumowego i lepiszcza poliuretanowego. Układana jest mechanicznie, bezspoinowo. Tak wykonaną warstwę należy pokryć warstwą użytkową, którą stanowi system poliuretanowy zmieszany z granulatem EPDM z produkcji pierwotnej. Zamawiający nie dopuszcza zastosowania granulatu EPDM z recyklingu ani barwionego. Grubość warstwy użytkowej 8 mm. Wokół nawierzchni wykonać obrzeża betonowe 100x25x8cm na ławie betonowej z betonu C12/15 na podsypce cementowo piaskowej o grubości 10 cm. Na powierzchni nawierzchni należy wyprofilować spadek o wartości ok. 0,5 %. Obrzeża betonowe

należy ułożyć 1,5 cm poniżej poziomu nawierzchni poliuretanowej, tak aby znalazło się pod górną warstwą z granulatu EPDM tworząc jednolitą całość.

**Wykonanie sportowej nawierzchni syntetycznej poliuretanowej zgodnie z normą PN-EN 14877:2014-02.**

Pod warstwa ET należy wykonać:

- 5cm warstwa wyrównawcza z mialu kamiennego łamanego o uziarnieniu /0-5/
- 15cm podbudowy z kruszywa kamiennego łamanego (lita skała) stabilizowanego mechanicznie o uziarnieniu /5-31.5 mm/
- 10 cm warstwa odsączająca z mieszanki żwirowo-piaskowej (pospółka) zagęszczona do  $I_d > 1,0$
- geowłóknina separacyjno-drenażowa wzmacniająca podłoże i wspomagająca odwadnianie o gramaturze min. 200g/m<sup>2</sup>. Wytrzymałość na rozciąganie min. 15kN/m, grubość min. 1mm
- grunt rodzimy zagęszczony do wartości  $I_s = 1,0$

Nawierzchnia powinna:

- zapewniać dobre warunki do gry w różnych temperaturach tj. od -5 do +25 stopni Celsjusza
- zapewniać stałe i trwałe utrzymanie równości nawierzchni w okresie eksploatacji
- być bezpieczna dla zdrowia i życia osób z niej korzystających
- być odporna na działanie promieniowania UV

Kolor nawierzchni – ceglasty

c) Zakup i montaż dwóch stołów do ping-ponga:

Stół ma być do trwałego zamocowania w gruncie zgodnie z instrukcją producenta . A pod stołem znajdzie się nawierzchnia poliuretanowa z podbudową.

wymiary: 274x152 (długośćxszerość), wysokość 78cm

Blat o grubości 80mm z kruszywem ozdobnym wykonany z wibrowanego betonu. Z kolei jego powierzchnia ma być szlifowana i malowana lakierami zwiększającymi odporność na warunki atmosferyczne.

Konstrukcja betonowa - Konstrukcja elementów betonowych wykonana została z betonu B30, dodatkowo zbrojona drutem fi 8.

Obrzeża blatu zaokrąglone profilem aluminiowym.

Siatka z blachy stalowej o grubości 5mm ocynkowana i zamocowana w sposób uniemożliwiający jej kradzież. Wszystkie elementy metalowe ocynkowane ogniowo.

d) Montaż tablicy regulaminowej zgodnej ze standardami Użytkownika tj. Gdańskiego Zarządu Dróg i Zieleni

e) Porządkowanie terenu po robotach,

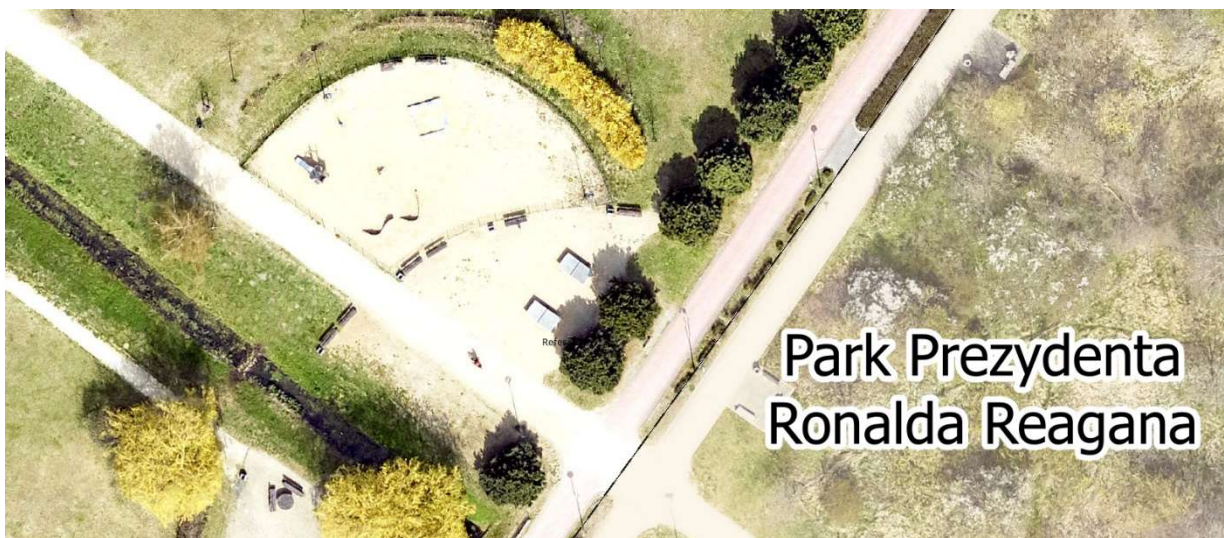
- odtworzenie nawierzchni trawiastej wokół inwestycji,
- uporządkowanie terenu

f) ponowny montaż dwóch stołów do ping-ponga w lokalizacji : w obrębie placu z urządzeniami do ćwiczeń na świeżym powietrzu zlokalizowanym przy ścieżce do wejścia na plażę nr 58 – ok. 500 metrów.

g) Sporządzenie dokumentacji budowy i dokumentacji powykonawczej,

### **1.3. Aktualne uwarunkowania wykonania przedmiotu zamówienia**

Zadanie będzie realizowane w Gdańskiej dzielnicy Przymorze Wielkie, na terenie Parku im. Ronalda Reagana, obręb 18, numer działki 27/3



Rys.1 Lokalizacja

## **2. Opis wymagań Zamawiającego w stosunku do przedmiotu zamówienia**

### **2.1. Wymagania dotyczące projektu zagospodarowania**

**Na etapie opracowania Wykonawca przeprowadzi robocze konsultacje z Zamawiającym w celu akceptacji proponowanych przez Wykonawcę rozwiązań technicznych. Prace nad projektem zagospodarowania mogą być prowadzone wyłącznie po akceptacji rozwiązań przez Zamawiającego. Wykonawca dokona również uzgodnienia z Wnioskodawcą Budżetu Obywatelskiego oraz przyszłym Użytkownikiem.**

Projekt zagospodarowania powinien zostać wykonany przez osobę posiadającą odpowiednie uprawnienia budowlane do projektowania – zgodnie z zakresem dokumentacji. Wykonawca zapewni udział wymaganych projektantów. Dokumentację należy wykonać na aktualnej mapie do celów informacyjnych i powinna zawierać optymalne rozwiązania funkcjonalne, technologiczne, konstrukcyjne, materiałowe i kosztowe oraz wszystkie niezbędne zestawienia, rysunki z dokładnym opisem i podaniem wszystkich niezbędnych parametrów pozwalających na identyfikację materiału, urządzenia, rodzaj i ilość odpadów powstałych w związku z realizacją inwestycji, informacje na temat zagrożeń występujących w trakcie prowadzenia robót.

### **2.2. Wymagania dotyczące przygotowania terenu budowy**

Przed przystąpieniem do realizacji inwestycji należy przygotować harmonogram prac oraz projekt/plan organizacji terenu budowy uwzględniający wszystkie niezbędne elementy zagospodarowania placu budowy, w tym:

- organizację robót budowlanych,
- rozwiązania zapewniające bezpieczeństwo pracy,
- zaplecze dla potrzeb Wykonawcy,
- rozwiązania zapewniające bezpieczeństwo użytkowników terenu,
- zabezpieczenie interesów osób trzecich,
- wygrodzenie terenu budowy.

Punkty podłączenia mediów na czas budowy należy wykonać we własnym zakresie oraz zgodnie z warunkami gestorów sieci.

Prace przygotowawcze i budowlane należy prowadzić z poszanowaniem przyrody, nie dokonywać zbędnych wycinek drzew lub krzewów, nie naruszać naturalnego ukształtowania terenu oraz nie niszczyć istniejących terenów zielonych – dotyczy także dróg transportowych. Drzewa i zieleń niską na terenie objętym robotami budowlanymi oraz w jego bezpośrednim sąsiedztwie, należy zabezpieczyć przed uszkodzeniami mechanicznymi. Niedopuszczalne jest składowanie jakichkolwiek materiałów w obrębie korzeni drzew.

Wykonawca dokona wywozu zbędnych mas ziemnych i odpadów budowlanych na odpowiednie wysypisko.

Wykonawca dostarczy, zainstaluje i będzie utrzymywać w trakcie prowadzenia robót budowlanych tymczasowe urządzenia zabezpieczające w tym: ogrodzenia, oświetlenie, sygnały, wszelkie inne środki niezbędne do ochrony robót oraz osób zatrudnionych i postronnych.

Wykonawca będzie przestrzegać przepisów ochrony przeciwpożarowej oraz utrzymywać sprawny sprzęt przeciwpożarowy, wymagany odpowiednimi przepisami, na terenie budowy.

Po wykonaniu wszystkich prac należy pozostały teren, jak również drogi transportowe doprowadzić do stanu pierwotnego.

### **2.3. Wymagania dotyczące architektury, konstrukcji i wykończenia oraz zagospodarowania terenu.**

Stół do ping-ponga (dwie sztuki – takie same) ma być do trwałego zamocowania w gruncie zgodnie z instrukcją producenta (stół nie może być przymocowany jedynie do nawierzchni poliuretanowej, wymagane jest „wkopanie w grunt/podbudowę”). A pod stołem znajdzie się nawierzchnia poliuretanowa z podbudową. wymiary: 274x152 (długośćxszerość), wysokość 78cm

Blat o grubości 80mm z kruszywem ozdobnym wykonany z wibrowanego betonu. Z kolei jego powierzchnia ma być szlifowana i malowana lakierami zwiększającymi odporność na warunki atmosferyczne.

Konstrukcja betonowa - Konstrukcja elementów betonowych wykonana została z betonu B30, dodatkowo zbrojona drutem fi 8.

Obrzeża blatu zaokrąglone profilem aluminiowym.

Siatka z blachy stalowej o grubości 5mm ocynkowana i zamocowana w sposób uniemożliwiający jej kradzież.

Wszystkie elementy metalowe ocynkowane ogniowo.

Poniżej zdjęcia z dopuszczalnymi sposobami posadowienia stołów do gruntu:





## 2.4. Wymagania dotyczące wykonania i odbioru robót budowlanych

### 2.4.1. Kompleksowa realizacja zamówienia obejmuje:

- a) Prace przygotowawcze:
  - zorganizowanie i odpowiednie zabezpieczenie placu budowy,
  - odpowiednie zabezpieczenie istniejącej infrastruktury,
  - oczyszczenie i przygotowanie terenu pod inwestycję,
  - demontaż istniejących dwóch stołów do ping-ponga
- b) Wykonanie utwardzenia pod 2 stoły do ping-ponga, na obszarze 80m<sup>2</sup> z nawierzchni poliuretanowej. Nawierzchnia dwuwarstwowa (nośna i użytkowa) typu „sandwich” o grubości minimalnej 16 mm układana na PRZEPUSZCZALNEJ podbudowie z kruszywa na macie elastycznej ET o gr. 35 mm (wykonana z mieszaniny kruszywa kwarcowego, granulatu gumowego i spoiwa PU) Warstwa nośna grubości 8mm to mieszanina granulatu gumowego i lepiszcza poliuretanowego. Układana jest mechanicznie, bezspoinowo. Tak wykonaną warstwę należy pokryć warstwą użytkową, którą stanowi system poliuretanowy zmieszany z granulatem EPDM z produkcji pierwotnej. Zamawiający nie dopuszcza zastosowania granulatu EPDM z



recyklingu ani barwionego. Grubość warstwy użytkowej 8 mm. Wokół nawierzchni boiska wykonać obrzeża betonowe 100x25x8cm na ławie betonowej z betonu C12/15 na podsypce cementowo piaskowej o grubości 10 cm. Na powierzchni nawierzchni należy wyprofilować spadek o wartości ok. 0,5 %. Obrzeża betonowe należy ułożyć 1,5 cm poniżej poziomu nawierzchni poliuretanowej, tak aby znalazło się pod górną warstwą z granulatu EPDM tworząc jednolitą całość.

**Wykonanie sportowej nawierzchni syntetycznej poliuretanowej zgodnie z normą PN-EN 14877:2014-02.**

Pod warstwa ET należy wykonać:

- 5cm warstwa wyrównawcza z mialu kamiennego łamanego o uziarnieniu /0-5/
- 15cm podbudowy z kruszywa kamiennego łamanego (lita skała) stabilizowanego mechanicznie o uziarnieniu /5-31.5 mm/
- 10 cm warstwa odsączająca z mieszanki żwirowo-piaskowej (pospółka) zagęszczona do  $I_d > 1,0$
- geowłóknina separacyjno-drenażowa wzmacniająca podłoże i wspomagająca odwadnianie o gramaturze min. 200g/m<sup>2</sup>. Wytrzymałość na rozciąganie min. 15kN/m, grubość min. 1mm
- grunt rodzimy zagęszczony do wartości  $I_s = 1,0$

Nawierzchnia powinna:

- zapewniać dobre warunki do gry w różnych temperaturach tj. od -5 do +25 stopni Celsjusza
- zapewniać stałe i trwałe utrzymanie równości nawierzchni w okresie eksploatacji
- być bezpieczna dla zdrowia i życia osób z niej korzystających
- być odporna na działanie promieniowania UV

Kolor nawierzchni – ceglasty

c) Zakup i montaż dwóch stołów do ping-ponga:

Stół ma być do trwałego zamocowania w gruncie zgodnie z instrukcją producenta . A pod stołem znajdzie się nawierzchnia poliuretanowa z podbudową.

wymiary: 274x152 (długośćxszerość), wysokość 78cm

Blat o grubości 80mm z kruszywem ozdobnym wykonany z wibrowanego betonu. Z kolei jego powierzchnia ma być szlifowana i malowana lakierami zwiększającymi odporność na warunki atmosferyczne.

Konstrukcja betonowa - Konstrukcja elementów betonowych wykonana została z betonu B30, dodatkowo zbrojona drutem fi 8.

Obrzeża blatu zaokrąglone profilem aluminiowym.

Siatka z blachy stalowej o grubości 5mm ocynkowana i zamocowana w sposób uniemożliwiający jej kradzież.

Wszystkie elementy metalowe ocynkowane ogniowo.

- d) Montaż tablicy regulaminowej zgodnej ze standardami Użytkownika tj. Gdańskiego Zarządu Dróg i Zieleni
- e) Porządkowanie terenu po robotach,
- f) odtworzenie nawierzchni trawiastej wokół inwestycji,
- g) uporządkowanie terenu
- h) ponowny montaż dwóch stołów do ping-ponga w lokalizacji : w obrębie placu z urządzeniami do ćwiczeń na świeżym powietrzu zlokalizowanym przy ścieżce do wejścia na plażę nr 58 – ok. 500 metrów.
- i) Sporządzenie dokumentacji budowy i dokumentacji powykonawczej,